

Part-FCL –Fragenkatalog

PPL-A

gemäß Verordnung
(EU) 1178/2011

(Auszug)

020 - Human-Performance

AIRCADEMY



LEARNING AT A HIGHER LEVEL



Herausgeber:

AIRCADEMY LTD.
Bommersweg 11a,
40670 Meerbusch,
Germany
info@aircademy.com www.aircademy.com
+49-2159-536 05 50

LPLUS GmbH
Am Wall 128-134,
28195 Bremen,
Germany
info@lplus.de www.lplus.de
+49 421 160396 0

COPYRIGHT Vermerk:**Dieses Werk ist urheberrechtlich geschützt.**

Die kommerzielle Nutzung des Werkes oder Ausschnitte aus dem Werk in Lehr- und Lernmedien ist nur nach vorheriger Zustimmung durch die Herausgeber erlaubt. Für die kommerzielle Nutzung in Lehr- und Lernmedien ist eine Lizenzgebühr an die Herausgeber zu zahlen.

Bitte beachten Sie, dass dieser Katalog nur ca. 75% der Fragen des gesamten Prüfungskatalogs enthält. In der Prüfung werden zusätzlich andere Fragen erscheinen.

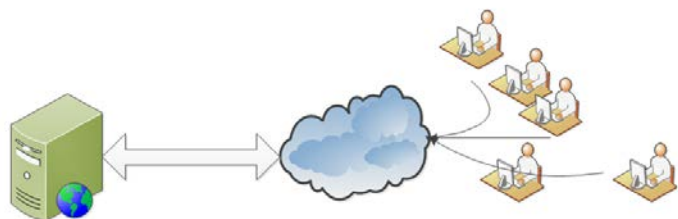
Qualitätssicherung

Wenn Sie Verbesserungsvorschläge oder Anregungen haben, senden Sie diese bitte per email an info@aircademy.com.

Sie sind Fluglehrer/in oder verfügen über Fachwissen in bestimmten Fächern?

Machen Sie mit bei unserem online Qualitäts-Management System.

Senden Sie dazu eine email an info@aircademy.com.



- 1 Anämische Hypoxie kann ausgelöst werden durch: (1,00 P.)**
- Große Flughöhen.
 - Niedrigen Druck.
 - Alkohol.
 - Kohlenmonoxidvergiftung.
- 2 Welche Hypoxie kann durch große Flughöhen verursacht werden? (1,00 P.)**
- Stagnierende Hypoxie.
 - Histotoxische Hypoxie.
 - Hypoxische Hypoxie.
 - Anämische Hypoxie.
- 3 Welche Eigenschaft ist bei einer Sonnenbrille wichtig, sofern sie von Piloten verwendet wird? (1,00 P.)**
- Unzerbrechlich.
 - Nicht polarisiert.
 - Kein UV Filter.
 - Gekrümmte Bügel.
- 4 Das Ausleiten nach einem längerem Kurvenflug kann dazu führen, dass die Illusion entsteht: (1,00 P.)**
- In den Sinkflug überzugehen.
 - In die Gegenrichtung zu kurven.
 - In den Steigflug überzugehen.
 - In die gleiche Richtung weiter zu kurven.
- 5 Welche Situation unterstützt NICHT das Auftreten der Bewegungskrankheit (Desorientierung)? (1,00 P.)**
- Unbeschleunigter Geradeausflug.
 - Kopfbewegungen während des Kurvenfluges.
 - Turbulenzen im Geradeausflug.
 - Fliegen unter Alkoholeinfluss.

- 6 Welche optische Täuschung kann im Anflug durch eine ansteigende Piste verursacht werden? (1,00 P.)**
- Der Pilot hat das Gefühl eines zu schnellen Anflugs und reduziert die Anfluggeschwindigkeit.
 - Der Pilot hat das Gefühl eines zu hohen Anflugs und fliegt unterhalb des normalen Gleitpfades an.
 - Der Pilot hat das Gefühl eines zu tiefen Anflugs und fliegt oberhalb des normalen Gleitpfades an.
 - Der Pilot hat das Gefühl eines zu langsamen Anflugs und erhöht die Anfluggeschwindigkeit.
- 7 Optische Täuschungen werden meist ausgelöst durch: (1,00 P.)**
- Farbenblindheit.
 - Fehlinterpretationen im Gehirn.
 - Binokulares Sehen.
 - Schnelle Augenbewegungen.
- 8 Welches ist ein Risikofaktor an Diabetes zu erkranken? (1,00 P.)**
- Sporttauchen.
 - Übergewicht.
 - Langstreckenflüge.
 - Rauchen.
- 9 Welches ist ein Risikofaktor für die Dekompressionserkrankung? (1,00 P.)**
- 100% Sauerstoff nach Dekompression.
 - Rauchen.
 - Tauchen vor dem Flug.
 - Sport.
- 10 Welches der folgenden Ereignisse bedarf KEINER unverzüglichen fliegerärztlichen Beratung? (1,00 P.)**
- Schwangerschaft.
 - Zahnärztliche Jahreskontrolle.
 - Erstmalige Verschreibung einer Sehhilfe.
 - Regelmäßige Einnahme von Arzneimitteln.

- 11 In welchem der aufgeführten Dokumente können die Kriterien nachgelesen werden, welche die Tauglichkeit einschränken, bzw. eine unverzügliche fliegerärztliche Beratung erfordern? (1,00 P.)**
- Flugbuch.
 - Tauglichkeitszeugnis.
 - Lizenz.
 - Bordbuch.
- 12 Welche Aussage in Bezug auf die Wechselwirkung zwischen Wahrnehmung und Erfahrung ist korrekt? (1,00 P.)**
- Die Wechselwirkung begrenzt sich auf optische Täuschungen.
 - Erfahrung hat einen signifikanten Einfluss auf unsere Wahrnehmung.
 - Erfahrung und Wahrnehmung sind zwei völlig getrennte Bereiche des Wahrnehmungsprozesses.
 - Die Wechselwirkung hat keine Relevanz für die Flugsicherheit.
- 13 Was ist in Bezug auf das Kurzzeitgedächtnis richtig? (1,00 P.)**
- Es kann 10 (± 5) Informationen für 30-60 Sekunden speichern.
 - Es kann 3 (± 1) Informationen für 5-10 Sekunden speichern.
 - Es kann 5 (± 2) Informationen für 1-2 Minuten speichern.
 - Es kann 7 (± 2) Informationen für 10-20 Sekunden speichern.
- 14 Über welchen Zeitraum kann das Kurzzeitgedächtnis ungefähr Informationen speichern? (1,00 P.)**
- 35-50 Sekunden.
 - 30-40 Sekunden.
 - 10-20 Sekunden.
 - 3-7 Sekunden.
- 15 Wofür steht die Abkürzung "FORDEC"? (1,00 P.)**
- Flight Operations regarding deicing concepts (Flugbetrieb gemäß Enteisungskonzepten).
 - Fire or rescue department call (Notruf für Feuer- oder Rettungskräfte).
 - Facts, Options, Risks/Benefits, Decision, Execution, Check (Fakten, Optionen, Risiken/Vorteile, Entscheidung, Ausführung, Überprüfung).
 - Findings of regulation disablement in emergency cases (Untersuchungsergebnisse zur Außerkraftsetzung von Vorschriften bei Notfällen).

- 16 Was bedeutet der Begriff "confirmation bias" (Bestätigungs-Tendenz)? (1,00 P.)**
- Die Tendenz alle Funksprüche zu bestätigen.
 - Die Tendenz Argumente zu suchen, die das eigene mentale Modell unterstützen.
 - Die kritische Überprüfung von zweifelhaften Situationen im Fluge.
 - Die Rückkopplungsschleife in einer geschlossenen Kommunikation.
- 17 Wie nennt man den permanenten Prozess, die fortlaufende Flugsituation zu überwachen? (1,00 P.)**
- Vorausschauendes Prüfverfahren (anticipatory check procedure).
 - Situatives Denken (situational thinking).
 - Situative Aufmerksamkeit (situational awareness).
 - Konstante Flugüberwachung (constant flight check).
- 18 Wie kann aus Sicht des Kommunikationsmodells sichergestellt werden, dass im Sprechfunkverkehr der gleiche Code verwendet wird? (1,00 P.)**
- Durch das Verwenden einer Funk-Phraseologie.
 - Durch eine bestimmte Frequenz-Verteilung.
 - Durch die Nutzung geeigneter Kopfhörer.
 - Durch die Nutzung nur für die Luftfahrt zugelassener Funkgeräte.
- 19 Welche der folgenden Symptome können auf Hypoxie (Mangelversorgung des Körpers mit Sauerstoff) hinweisen? (1,00 P.)**
- Bläuliche Verfärbung von Lippen und Fingernägeln.
 - Muskelkrämpfe im oberen Bereich des Körpers.
 - Gelenkschmerzen in den Knien und Füßen.
 - Blaue Flecken am ganzen Körper.
- 20 Während der Beschleunigung im Geradeausflug besteht die Gefahr der Illusion: (1,00 P.)**
- Einer Schräglage.
 - Eines Steigfluges.
 - Eines Rückenfluges.
 - Eines Sinkfluges.

- 21 Was kann einen "Grey-out" verursachen? (1,00 P.)**
- Müdigkeit.
 - Positive g-Kräfte.
 - Hypoxie.
 - Hyperventilation.
- 22 Welche Zeit wird für die Anpassung des Sehvermögens an Helligkeit ungefähr benötigt? (1,00 P.)**
- 10 Minuten.
 - 10 Sekunden.
 - 1 Minute.
 - 1 Sekunde.
- 23 Welches Verhalten ist angebracht, wenn sich ein Passagier im Reiseflug plötzlich Unwohl fühlt? (1,00 P.)**
- Gespräche vermeiden und höhere Fluggeschwindigkeit wählen.
 - Kabinentemperatur anpassen und erhöhte Querlagen vermeiden.
 - Heizungslüftungsmotor einschalten und Wärmedecken bereitstellen.
 - Zusatzsauerstoff verabreichen und geringe Lastvielfache vermeiden.
- 24 Welches Verhalten kann zu menschlichen Fehlern führen? (1,00 P.)**
- Zweifeln, wenn etwas unklar oder zweideutig erscheint.
 - Wesentliche Handlungen doppelt überprüfen.
 - Die Tendenz Dinge zu sehen, die auch erwartet werden.
 - Ein geeigneter Umgang mit Checklisten.
- 25 Welche ist die beste Kombination von Eigenschaften in Bezug auf die persönliche Einstellung, bzw. das Verhalten eines Piloten? (1,00 P.)**
- Introvertiert - stabil.
 - Introvertiert - labil.
 - Extrovertiert - labil.
 - Extrovertiert - stabil.

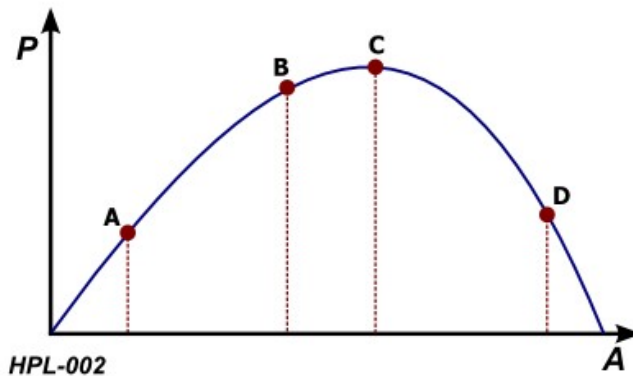
26 An welchem Punkt der Abbildung befindet sich der ideale Erregungsgrad?

Siehe Bild (HPL-002)

P: Leistung

A: Erregung / Stress (1,00 P.)

- Punkt C.
- Punkt A.
- Punkt B.
- Punkt D.



27 Welche Antwort ist in Bezug auf Stress richtig? (1,00 P.)

- Training und Erfahrung haben keinen Einfluss auf das Vorkommen von Stress.
- Stress kann auftreten, wenn man glaubt, keine Lösung für ein Problem zu haben.
- Alle Menschen reagieren in der gleichen Situation mit den gleichen Stresssymptomen.
- Stress und seine verschiedenen Symptome haben keinen Einfluss auf die Flugsicherheit.

28 Was kann zu einer erhöhten Fehlerzahl, Tunnelblick und verminderter Aufmerksamkeit führen? (1,00 P.)

- Sport.
- Ungesundes Essen.
- Ermüdung.
- Entspannungsübungen.

29 Selbstgefälligkeit (complacency) ist ein Risiko und resultiert aus: (1,00 P.)

- Gesteigerter Cockpit-Automatisierung.
- Der hohen Fehlerzahl technischer Systeme.
- Besseren Trainingsmöglichkeiten für jüngere Piloten.
- Der hohen Fehlerrate, die dem Menschen eigen ist.

30 Welchen Sauerstoffanteil hat Luft in einer Höhe von ungefähr 6.000 ft? (1,00 P.)

- 12%.
- 21%.
- 18,9%.
- 78%.

31 Das "E" im SHELL Model steht für:

Siehe Bild (HPL-001). (1,00 P.)

- Equipment.
- Effective.
- Enroute.
- Environment.



32 Die Verbindung zwischen dem Mittelohr und dem Nasen-Rachenraum heißt: (1,00 P.)

- Schnecke.
- Trommelfell.
- Eustachische Röhre.
- Innenohr.

33 Welcher Eindruck kann bei einem Anflug auf eine ansteigende Piste entstehen? (1,00 P.)

- Einer harten Landung.
- Einer Landung neben der Pistenmittellinie.
- Eines Zukurzkommens.
- Eines Zuweitkommens.

- 34 Während einer starken Geschwindigkeitsabnahme im Geradeausflug besteht die Gefahr der Illusion: (1,00 P.)**
- Eines Kurvenfluges.
 - Eines Sinkfluges.
 - Eines Rückenfluges.
 - Eines Steigfluges.
- 35 Wann ist die Gefahr des Auftretens eines Drehschwindels am größten? (1,00 P.)**
- Bei einer Kopfdrehung im Horizontalflug.
 - Bei einer Kopfdrehung im Steigflug.
 - Bei einer Kopfdrehung im Kurvenflug.
 - Bei einer Kopfdrehung im Sinkflug.
- 36 Wie viel Alkohol baut sich bei einem Erwachsenen ungefähr pro Stunde ab? (1,00 P.)**
- 0,1 Promille.
 - 1,0 Promille.
 - 3,0 Promille.
 - 0,3 Promille.
- 37 Was erläutert das "Schweizer Käse Modell"? (1,00 P.)**
- Das Verfahren bei einer Notlandung.
 - Die Handlungsbereitschaft des Piloten.
 - Das Prinzip der Fehlerkette.
 - Den optimalen Problemlösungsweg.
- 38 Was ist ein "latenter Fehler"? (1,00 P.)**
- Ein längere Zeit unbemerkt im System vorhandener Fehler.
 - Ein vom Piloten aktiv und bewusst verursachter Fehler.
 - Ein Fehler, der sich unmittelbar auf die Steuerung auswirkt.
 - Ein Fehler, der sich erst nach der Landung auswirkt.

39 Welche der folgenden Eigenschaften werden durch Stress beeinflusst?

1. Aufmerksamkeit.
2. Konzentration.
3. Reaktionsfähigkeit.
4. Erinnerungsvermögen. (1,00 P.)

- 1.
- 2,4.
- 1,2,3.
- 1,2,3,4.

40 Welcher der menschlichen Sinne wird am ehesten von Hypoxie (Mangelversorgung des Körpers mit Sauerstoff) beeinflusst? (1,00 P.)

- Die olfaktorische Wahrnehmung (Riechen).
- Die auditive Wahrnehmung (Hören).
- Die visuelle Wahrnehmung (Sehen).
- Die taktile Wahrnehmung (Tasten).

41 Welcher Faktor ist ursächlich für die größte Zahl der Luftfahrt-Unfälle? (1,00 P.)

- Meteorologische Einflüsse.
- Menschliches Versagen.
- Geografische Einflüsse.
- Technisches Versagen.

42 Durch welchen der aufgeführten Faktoren kann eine Kohlenmonoxidvergiftung ausgelöst werden? (1,00 P.)

- Rauchen.
- Wenig Schlaf.
- Alkohol.
- Ungesundes Essen.

43 Ab welcher ungefähren Flughöhe ist die Nachtsehfähigkeit bereits eingeschränkt? (1,00 P.)

- 5.000 Fuß.
- 7.000 Fuß.
- 10.000 Fuß.
- 3.000 Fuß.

44 Was ist eine "Coriolis Illusion"? (1,00 P.)

- Scheinbare Bewegung von statischen Objekten bei Nacht.
- Eine verfälschte Farbwahrnehmung bei hohen Beschleunigungen.
- Eine falsche Höheneinschätzung während des Landeanfluges.
- Ein starker Drehschwindel durch Kopfbewegungen im Kurvenflug.

45 Was ist beim Vergleich zwischen verschreibungspflichtigen und nicht verschreibungspflichtigen Medikamenten zu beachten? (1,00 P.)

- Grundsätzlich sind verschreibungspflichtige und nicht verschreibungspflichtige Medikamente gleich zu behandeln.
- Nicht verschreibungspflichtige Medikamente sind erst ab einer Einnahmedauer von über 10 Tagen meldepflichtig.
- Nicht verschreibungspflichtige Medikamente sind ungefährlich, wenn ein Arzt nicht das Gegenteil bestätigt hat.
- Verschreibungspflichtige Medikamente sind nur flugausschließend, wenn es explizit in der Packungsbeilage steht.

46 Was bedeutet die "1:600-Regel" in Bezug auf Flugunfälle? (1,00 P.)

- 1 Zwischenfall pro 600 Flugschülern.
- 1 Flugunfall pro 600 Tage.
- 1 tödlicher Unfall pro 600 Zwischenfällen.
- 1 Triebwerksausfall pro 600 Flugstunden.

47 Das "L" im Shell-Modell steht für:**Siehe Bild (HPL-001). (1,00 P.)**

- Liveware.
- Lift.
- Line check.
- Loss of control.

**HPL-001****48 Das Shell-Modell kann genutzt werden: (1,00 P.)**

- Um das Auftreten von Stress in einer Cockpitsituation zu erklären.
- Um die Vorteile einer geschlossenen Kommunikationsschleife zu erklären.
- Um eine mehrgliedrige Fehlerkette, die von direkt beteiligten Personen verursacht wurde, zu erklären.
- Um die verschiedenen Interaktionsbereiche, mit denen ein Pilot zurechtkommen muss, zu erklären.

49 Welches Gasgesetz ist für die Dekompressionserkrankung verantwortlich? (1,00 P.)

- Das Gasgesetz von Henry.
- Das Gasgesetz von Bohr.
- Das Gasgesetz von Dalton.
- Das Gasgesetz von Boyle-Mariotte.

50 Welcher Teil des Sehapparates ist für das Farbsehen verantwortlich? (1,00 P.)

- Gelber Fleck.
- Zapfen.
- Stäbchen.
- Blinder Fleck.

- 51 Wie hoch ist der Gasanteil von Stickstoff in der Luft? (1,00 P.)**
- 21%.
 - 1%.
 - 78%.
 - 0,1%.
- 52 In welcher Höhe hat sich der atmosphärische Druck in Bezug auf den Standardluftdruck in MSL (1.013hPa) halbiert? (1,00 P.)**
- 18.000 Fuß.
 - 5.000 Fuß.
 - 22.000 Fuß.
 - 10.000 Fuß.
- 53 Wodurch kann eine Kohlenmonoxidvergiftung verursacht werden? (1,00 P.)**
- Kraftstoff oder Hydraulikflüssigkeit.
 - Staurohrvereisung.
 - Generatorausfall.
 - Risse im Wärmetauscher.
- 54 Welches ist KEIN Symptom von Hyperventilation (beschleunigte Atmung)? (1,00 P.)**
- Kribbeln.
 - Bewusstlosigkeit.
 - Zyanose.
 - Krämpfe.
- 55 Ab welcher ungefähren Flughöhe reagiert der Körper im Normalfall auf den abnehmenden atmosphärischen Luftdruck? (1,00 P.)**
- 10.000 Fuß.
 - 2.000 Fuß.
 - 7.000 Fuß.
 - 12.000 Fuß.

- 56 Ab welcher Höhe ist der Körper nicht mehr in der Lage, die Auswirkungen des niedrigen atmosphärischen Luftdrucks vollständig zu kompensieren (Störschwelle)? (1,00 P.)**
- 5.000 Fuß.
 - 12.000 Fuß.
 - 22.000 Fuß.
 - 7.000 Fuß.
- 57 Welche Funktion haben die roten Blutzellen (Erythrozyten)? (1,00 P.)**
- Immunabwehr.
 - Blutzuckerregulation.
 - Sauerstofftransport.
 - Blutgerinnung.
- 58 Welche Funktion haben die weißen Blutzellen (Leukozyten)? (1,00 P.)**
- Sauerstofftransport.
 - Blutgerinnung.
 - Blutzuckerregulation.
 - Immunabwehr.
- 59 Welche Aufgabe haben die Blutplättchen (Thrombozyten)? (1,00 P.)**
- Blutgerinnung.
 - Sauerstofftransport.
 - Blutzuckerregulation.
 - Immunabwehr.
- 60 Welches ist KEIN Risikofaktor für Hypoxie? (1,00 P.)**
- Rauchen.
 - Blutspenden.
 - Tauchen.
 - Menstruation.
- 61 Was ist der "Parallaxefehler"? (1,00 P.)**
- Eine altersbedingte Neigung zur Weitsichtigkeit, insbesondere nachts.
 - Ein Kodierungsfehler bei der Kommunikation zwischen Piloten.
 - Ein fehlerhaftes Ablesen der Instrumente in Abhängigkeit vom Betrachtungswinkel.
 - Eine Fehleinschätzung der Geschwindigkeit beim Rollen.

62 Was ist ein "redout"? (1,00 P.)

- Das "Rot-sehen" bei negativen g-Belastungen.
- Eine durch Verletzung bedingte starke Blutarmut.
- Ein Hautausschlag bei Dekompressionserkrankungen.
- Die Farbverfälschung bei Sonnenauf- und -untergang.

63 Welche Risiken bestehen bei der Nutzung von Pulsoximetern? (1,00 P.)

- Pulsoximeter funktionieren nicht unterhalb von 10.000 ft.
- Pulsoximeter stören die Avionik und beeinflussen den Sprechfunk.
- Hyperventilation wird von einem Pulsoximeter nicht erkannt.
- Ein Pulsoximeter kann maximal zwei Mal verwendet werden.

64 Welcher der folgenden Persönlichkeitstypen ist beim Fliegen NICHT gefährlich? (1,00 P.)

- Impulsivität.
- Synergetische Cockpit-Einstellung.
- Unfehlbarkeits-Einstellung.
- Macho-Einstellung.

65 Welche beiden Parameter sind bei einer Risikobewertung zu berücksichtigen? (1,00 P.)

- Bekanntheitsgrad und Vorschriftenlage.
- Eintrittswahrscheinlichkeit und eigene Erfahrung.
- Schwere der Folgen und Versicherungssumme.
- Eintrittswahrscheinlichkeit und Schwere der Folgen.

66 Welche vier Möglichkeiten bestehen, um angemessen mit einem Risiko umzugehen? (1,00 P.)

- Vermeiden, Ignorieren, Beschönigen, Verringern.
- Ignorieren, Akzeptieren, Übertragen, Verdrängen.
- Vermeiden, Verringern, Übertragen, Akzeptieren.
- Verdrängen, Vermeiden, Beschönigen, Übertragen.

67 In welcher der angegebenen Situationen ist die Neigung größer, höhere Risiken zu akzeptieren? (1,00 P.)

- Bei Informationsmangel über die Situation.
- Während der Flugplanung bei sehr guter Wettervorhersage.
- Im Rahmen von Gruppendynamischen Prozessen.
- Bei großer Nervosität während Prüfungsflügen.

68 Welche Bedeutung hat der Begriff "risky shift"? (1,00 P.)

- Die Kreuzung von Quer- und Seitenruder im Endanflug.
- Die Tendenz, in Gruppen ein höheres Risiko zu akzeptieren.
- Das spontane Wechseln der Landerichtung bei ansteigender Piste.
- Das Verstellen der Sitzposition des Piloten während des Fluges.

69 Wofür steht die Abkürzung "CFIT"? (1,00 P.)

- Central Flight Instructor Training.
- Cargo Fire in Tail compartment.
- Company Fuel Index Tool.
- Controlled Flight into Terrain.

70 Welche gefährlichen Einstellungen treten häufig zusammen auf? (1,00 P.)

- Selbstaufgabe und Macho.
- Unverwundbarkeit und Selbstaufgabe.
- Macho und Unverwundbarkeit.
- Impusivität und Sorgfältigkeit.

71 Welches ist ein Anzeichen für eine "Macho"-Einstellung? (1,00 P.)

- Riskante Flugmanöver um Zuschauer am Boden zu beeindrucken.
- Die Durchführung einer sorgfältigen Vorflugkontrolle.
- Schnelles Resignieren in komplexen und kritischen Situationen.
- Eine umfassende Risikobewertung von unbekanntem Situationen.

72 Welche Aussage in Bezug auf Laser-Angriffe auf Luftfahrzeuge ist korrekt? (1,00 P.)

- Die sichere Flugdurchführung kann erheblich beeinträchtigt werden.
- Eine dauerhafte Erblindung tritt unverzüglich ein.
- Elektronische Systeme können beschädigt oder blockiert werden.
- Die Auswirkungen sind tagsüber gefährlicher als in der Nacht.

73 Wie wird eine stereotype und unwillkürliche Reaktion des Organismus auf die Stimulation von Rezeptoren genannt? (1,00 P.)

- Kohärenz.
- Virulenz.
- Reduktion.
- Reflex.

- 74 Wie wird das System bezeichnet, das u.a. die Atmung, die Verdauung und die Herzfrequenz kontrolliert? (1,00 P.)**
- Konformes Nervensystem.
 - Kritisches Nervensystem.
 - Automatisches Nervensystem.
 - Autonomes Nervensystem.
- 75 In welcher Situation ist ein Druckausgleich zwischen dem Mittelohr und der Umgebung nicht möglich? (1,00 P.)**
- Die Atmung erfolgt nur durch den Mund.
 - Bei vollständig geschlossenen Fenstern.
 - Bei einem flachen und langsamen Steigflug.
 - Die Eustachische Röhre ist blockiert.
- 76 Der menschliche Schlaf-Wach-Rhythmus basiert auf einem Zyklus von ungefähr: (1,00 P.)**
- 10 Stunden.
 - 22 Stunden.
 - 13 Stunden.
 - 25 Stunden.
- 77 Wodurch ist die Blutgerinnung gewährleistet? (1,00 P.)**
- Die Kapillare der Arterien.
 - Die Blutplättchen (Thrombozyten).
 - Die weißen Blutzellen (Leukozyten).
 - Die roten Blutzellen (Erythrozyten).
- 78 Luft besteht aus Sauerstoff, Stickstoff und anderen Gasen.**
- Welcher Anteil der Zusammensetzung entfällt dabei auf die anderen Gase? (1,00 P.)**
- 78%.
 - 1%.
 - 0,1%.
 - 21%.

79 An welchem Punkt der Abbildung ist der Pilot überfordert?**Siehe Bild (HPL-002)****P: Leistung****A: Erregung / Stress (1,00 P.)**

- Punkt B.
- Punkt C.
- Punkt A.
- Punkt D.

